

Система песчаной Фильтрации



#72005
#72023
#72025
#72271
#72274

ВНИМАНИЕ

Это руководство содержит важную информацию по установке, эксплуатации и безопасному использованию данной системы. Всегда следует соблюдать основные меры предосторожности. Несоблюдение инструкций может привести к серьезным травмам и/или летальному исходу. После завершения установки это руководство должно быть передано владельцу/оператору данного оборудования.

Оглавление:

1. Предупреждения и важные меры предосторожности.....	3
2. Информация по технике безопасности для песчаного фильтра.	4
3. Как работает песчаный фильтр.....	5
4. Подготовка перед установкой песчаного фильтра.	5
5. Подготовка перед установкой насоса.....	5
6. Инструкции по сборке (некоторые детали могут быть предварительно собраны).	7
7. Первоначальный запуск фильтра.	11
8. Технические характеристики песчаного фильтра.....	12
9. Технические характеристики насоса.....	12
10. Устранение неполадок.....	13

1. Предупреждения и важные меры предосторожности.



НЕПРАВИЛЬНАЯ УСТАНОВКА И ИСПОЛЬЗОВАНИЕ СИСТЕМЫ ФИЛЬТРАЦИИ МОГУТ ПРИВЕСТИ К СЕРЬЕЗНЫМ ТРАВМАМ ИЛИ ЛЕТАЛЬНОМУ ИСХОДУ. МОНТАЖНИКИ, ОПЕРАТОРЫ И ВЛАДЕЛЬЦЫ БАССЕЙНОВ ДОЛЖНЫ ПРОЧИТАТЬ ЭТИ ПРЕДУПРЕЖДЕНИЯ И ВСЕ ИНСТРУКЦИИ ПЕРЕД НАЧАЛОМ ИСПОЛЬЗОВАНИЯ ДАННОГО ОБОРУДОВАНИЯ.



Температура воды свыше 38°C может представлять опасность для вашего здоровья. Длительное нахождение в горячей воде может вызвать гипертермию. Гипертермия возникает, когда внутренняя температура тела достигает уровня, на несколько градусов превышающего нормальную температуру тела.

К последствиям гипертермии относятся:

- (1) Неосознанность надвигающейся опасности.
- (2) Неспособность воспринимать тепло.
- (3) Неспособность осознать необходимость покинуть бассейн.
- (4) Физическая невозможность покинуть бассейн.
- (5) Повреждение плода у беременных женщин.
- (6) Потеря сознания, приводящая к опасности утонуть.

Употребление алкоголя, наркотиков или медикаментозных препаратов может значительно увеличить риск фатальной гипертермии в горячих ваннах и спа-салонах.



1. При настройке расхода воды в бассейне оператор должен учитывать местные нормы, регулирующие расход воды, а также нормы подачи дезинфицирующего средства.
2. Не увеличивайте мощность насоса: это приведет к увеличению скорости потока через систему и превысит максимально допустимую.
3. Если система фильтрации предназначена не для частного пользования, необходимо предусмотреть четко обозначенный аварийный выключатель. Выключатель должен быть легко доступен для людей и находиться в пределах видимости на расстоянии не более 1,5 метров от системы фильтрации.



ВЫСОКОЕ ДАВЛЕНИЕ В ПЕСЧАНОМ ФИЛЬТРЕ МОЖЕТ ПРИВЕСТИ К СЕРЬЕЗНЫМ ТРАВМАМ ИЛИ МАТЕРИАЛЬНОМУ УЩЕРБУ. ПРЕЖДЕ ЧЕМ ПРИСТУПИТЬ К ОБСЛУЖИВАНИЮ ПЕСЧАННОГО ФИЛЬТРА, ВЫКЛЮЧИТЕ НАСОС И ПРОЧИТАТЕ ИНСТРУКЦИЮ ПО ЭКСПЛУАТАЦИИ. ЕСЛИ ХОМУТ БАКА ФИЛЬТРА ЗАКРЕПЛЕН НЕДОСТАТОЧНО НАДЕЖНО, ТО 4-Х ПОЗИЦИОННЫЙ КЛАПАН ФИЛЬТРА МОЖЕТ СОРВАТЬ, ЧТО ПРИВЕДЕТ К СЕРЬЕЗНОЙ ТРАВМЕ ИЛИ МАТЕРИАЛЬНОМУ УЩЕРБУ.



ПЕРЕД НАЧАЛОМ РАБОТЫ С ФИЛЬТРОМ ВЫКЛЮЧИТЕ НАСОС!



ОПАСНОСТЬ ПОРАЖЕНИЯ ЭЛЕКТРИЧЕСКОМ ТОКОМ:

ДЛЯ РАБОТЫ НАСОСА ТРЕБУЕТСЯ ВЫСОКОЕ НАПРЯЖЕНИЕ, КОТОРОЕ МОЖЕТ ПРИВЕСТИ К ПОРАЖЕНИЮ ЭЛЕКТРИЧЕСКИМ ТОКОМ, ОЖОГУ ИЛИ СМЕРТИ.

ПЕРЕД НАЧАЛОМ РАБОТЫ С НАСОСОМ ВСЕГДА ОТКЛЮЧАЙТЕ ПИТАНИЕ НАСОСА.

НЕСОБЛЮДЕНИЕ ЭТОГО ТРЕБОВАНИЯ МОЖЕТ ПРИВЕСТИ К ПОРАЖЕНИЮ ЭЛЕКТРИЧЕСКИМ ТОКОМ ОБСЛУЖИВАЮЩЕГО ПЕРСОНАЛА, ПОЛЬЗОВАТЕЛЕЙ БАССЕЙНА ИЛИ ДРУГИХ ЛИЦ.

1. Данная система песчаной фильтрации предназначена для использования в бассейнах и спа.
2. Система фильтрации должна устанавливаться квалифицированным специалистом в соответствии с национальными правилами эксплуатации электрооборудования и всеми применимыми местными нормами и предписаниями. Неправильный монтаж может привести к смерти или серьезным травмам пользователей бассейна, монтажников или других лиц в результате поражения электрическим током.
3. Никогда не превышайте максимальную заявленную в инструкции к бассейну мощность насоса. **НЕСОБЛЮДЕНИЕ ЭТОГО ТРЕБОВАНИЯ МОЖЕТ ПРИВЕСТИ К ЗАТЯГИВАНИЮ ВОЛОС ИЛИ ПРИСАСЫВАНИЮ ТЕЛА К ВОДОЗАБОРНОЙ ФОРСУНКЕ, И СТАТЬ ПРИЧИНОЙ СЕРЬЕЗНЫХ ТРАВМ ИЛИ СМЕРТИ.** Если вы сомневаетесь в выборе системы фильтрации, проконсультируйтесь с квалифицированным специалистом по обслуживанию бассейнов.
4. В бассейнах и спа - салонах на каждый насос должно приходиться не менее двух форсунок забора воды. Каждая заборная форсунка должна иметь защитную крышку, соответствующую нормам стандарта ANSI/ASME A112.19.8. Регулярно проверяйте все крышки на наличие повреждений. Если крышка подверглась деформации, то немедленно отключите насос и держите бассейн закрытым до тех пор, пока не будет установлена надлежащая крышка, сертифицированная по стандарту VGB 2008

ОПАСНОСТЬ ЗАТЯГИВАНИЯ ПРИ ВСАСЫВАНИИ!



Запутывание волос — когда пловец находится под водой, существует опасность засасывания волос в водозаборной форсунке. Эта опасность возникает, когда пропускная способность крышки водозаборной форсунки слишком мала для производительности насоса.

Защемление конечности — существует опасность засасывания конечностей в водозаборную форсунку, что приводит к механическому сдавливанию или отеку. Эта опасность возникает, когда на заборной форсунке отсутствует, повреждена или не закреплена должным образом крышка водозаборной форсунки.

Захват тела — когда часть тела прижимается к крышке водозаборной форсунки, удерживая пловца под водой. Эта опасность возникает, когда на заборной форсунке отсутствует, повреждена или не закреплена должным образом крышка водозаборной форсунки.

Механическое защемление — ювелирные изделия, купальник, украшения для волос, пальцы рук, ног застревают в отверстии водозаборной форсунки или сливной крышки. Эта опасность возникает, когда на водозаборной форсунке отсутствует, повреждена или не закреплена должным образом крышка водозаборной форсунки.

2. Информация по технике безопасности для песчаного фильтра.

1. Эта система фильтрации предназначена для работы с водой при температуре от +5°C до 40°C. Ни в коем случае не эксплуатируйте систему при температурах, выходящих за диапазон указанных температур, в противном случае это может привести к повреждениям.
2. Установка должна выполняться в соответствии с инструкциями по технике безопасности для плавательных бассейнов и конкретными инструкциями для каждого объекта.
3. Перед установкой внимательно прочитайте инструкции. Установка должна выполняться только квалифицированным специалистом по бассейнам.
4. Чтобы снизить риск получения травм, не позволяйте детям играть вблизи данного устройства.
5. Неправильно установленное оборудование может выйти из строя, что может привести к серьезным травмам или материальному ущербу.
6. Разливы химикатов и испарения могут нарушить работу бассейна/спа-салона и способствовать коррозии оборудования. Коррозия может привести к выходу из строя фильтров и другого оборудования, что может привести к серьезным травмам или материальному ущербу. Не храните химикаты для бассейна рядом с оборудованием.
7. Любая модернизация фильтра требует предварительного согласия поставщика. Оригинальные запасные части и комплектующие, разрешенные производителем, обеспечивают высокий уровень безопасности. Поставщик не несет ответственности за ущерб и травмы, вызванные несанкционированной заменой деталей, комплектующих и аксессуаров.
8. В случае неполадок в работе или неисправности обратитесь к поставщику или в ближайший авторизованный сервисный центр.

3. Как работает песчаный фильтр.

Поступающая из насоса вода автоматически направляется позиционным клапаном в верхнюю часть фильтрующего слоя. Когда вода прокачивается через песок, грязь и мусор задерживаются фильтрующим слоем и отфильтровываются. Отфильтрованная вода возвращается со дна фильтрующего бака через позиционный клапан по системе трубопроводов.

Через некоторое время скопившаяся в фильтре грязь будет препятствовать прохождению воды. Это сопротивление приводит к уменьшению потока воды и повышению давления в фильтре. Со временем фильтрующий песок накопит в себе так много грязи, а давление в фильтре поднимется до такой степени, что возникнет необходимость в очистке (обратной промывке) вашего фильтра.

При установке клапана фильтра в положение обратной промывки (BACKWASH) поток воды через фильтр автоматически переключается в обратном направлении, так что вода направляется в нижнюю часть фильтра, затем вверх через слой песка удаляя грязь и мусор в сливной трубопровод. После завершения обратной промывки и уплотнения песка (RINSE) клапан вручную возвращается в положение фильтрации (FILTRATION), чтобы возобновить нормальную фильтрацию.



ВНИМАНИЕ

ВСЕ ПЕРЕКЛЮЧЕНИЯ ПОЛОЖЕНИЯ РЕЖИМОВ 4-Х ПОЗИЦИОННОГО КЛАПАНА - ПРОМЫВКИ (BACKWASH), УПЛОТНЕНИЯ ПЕСКА (RINSE), ФИЛЬТРАЦИИ (FILTRATION) ПРОВОДЯТСЯ ПРИ ВЫКЛЮЧЕННОМ НАСОСЕ.

4. Подготовка перед установкой песчаного фильтра.

1. Расположите фильтр как можно ближе к бассейну/спа.
2. Фильтр следует размещать на ровной бетонной плите, твердой поверхности или аналогичном основании, гарантируя, что земля не будет проседать, и не допускать возникновения каких-либо напряжений со стороны прикрепленного трубопровода.
3. Расположите фильтр с учетом соединений трубопроводов так, чтобы его было удобно обслуживать.
4. Убедитесь, что насос стоит на устойчивой и вентилируемой поверхности, а входное отверстие насоса находится ниже уровня воды как минимум на 30 см. В противном случае, для подключения понадобится обратный клапан, который устанавливается непосредственно перед насосом.

5. Подготовка перед установкой насоса.



! ВАЖНАЯ ИНФОРМАЦИЯ ПО ЭЛЕКТРООБОРУДОВАНИЮ!

1. Электромонтаж должен выполнять лицензированный электрик.
2. Для каждого насоса требуется автоматический выключатель от электросети.
3. Расстояние разомкнутого контакта автоматического выключателя должно быть не менее 3 мм.
4. Насос должен питаться через устройство защитного отключения (УЗО) с номинальным током утечки не более 30мА.
5. Проверьте табличку насоса на наличие следующих данных: напряжение, потребляемый ток и цикл.
6. Кабель питания, включая провод заземления, должен соответствовать стандарту 245 IEC66 для насосов мощностью более 1 кВт. Для моделей насосов мощностью менее 1 кВт показатели должны соответствовать стандарту 245 IEC57.
7. Все установки должны соответствовать местным нормам.



СОБЛЮДАЙТЕ ТРЕБОВАНИЯ, УКАЗАННЫЕ В ТАБЛИЦЕ ТЕХНИЧЕСКОГО РУКОВОДСТВА.

Общие правила безопасности при работе с насосом:

1. Оборудование, упомянутое в руководстве, специально разработано для предварительной фильтрации и рециркуляции воды в плавательных бассейнах.
2. Оно предназначено для работы с чистой водой при температуре не выше 40°C.
3. Монтаж должен выполняться в соответствии с инструкциями по технике безопасности для плавательных бассейнов и конкретными инструкциями для каждого объекта.
4. Необходимо тщательно соблюдать обязательные правила по предотвращению несчастных случаев.
5. Любая модернизация насоса требует предварительного согласия производителя. Оригинальные запасные части и комплектующие, разрешенные производителем, обеспечивают высокий уровень безопасности. Производитель насоса не несет ответственности за повреждения и травмы, вызванные несанкционированной заменой деталей и комплектующих.
6. Во время работы некоторые части насоса подвергаются воздействию опасного электрического напряжения. Работы с каждым насосом или подключенным к нему оборудованием могут выполняться только после отключения их от электросети и отключения пускового устройства.

7. Пользователь должен убедиться, что монтаж и техническое обслуживание выполняются квалифицированными авторизованными специалистами и что эти лица предварительно внимательно ознакомились с инструкциями по техническому обслуживанию и установке.
8. Безопасность эксплуатации насоса гарантируется только при правильном соблюдении инструкции по монтажу и техническому обслуживанию.
9. Значения, указанные в технической таблице, не должны быть превышены ни при каких условиях.
10. В случае неправильной работы или неисправности – обратитесь в ближайший авторизованный сервис.
11. Если кабель питания поврежден, его необходимо заменить в авторизованном сервисном центре.
12. Запрещается использовать насос, когда в воде находятся люди.
13. Питание насоса должно осуществляться через устройство защитного отключения (УЗО) с номинальным остаточным рабочим током, не превышающим 30 мА.
14. Необходимо внимательно следить за детьми, чтобы они не играли с фильтровальной системой.
15. Данное устройство не предназначено для использования лицами (включая детей) с ограниченными физическими, сенсорными или умственными способностями, а также лицами, не имеющими достаточного опыта и знаний, за исключением случаев, когда они находятся под наблюдением или проинструктированы относительно использования устройства лицом, ответственным за их безопасность.
16. Насос должен быть защищен от работы всухую (без воды).

ПОДКЛЮЧЕНИЕ К ЭЛЕКТРОСЕТИ.

Убедитесь, что информация на заводской табличке соответствует источнику питания. Обратитесь к квалифицированному электрику, чтобы проверить соответствует ли проводка местным электрическим нормам. Для каждого двигателя требуется плавкий предохранитель или автоматический выключатель. **ОДНОФАЗНЫЙ ДВИГАТЕЛЬ** оснащен встроенным термовыключателем от перегрузки.

РАСПОЛОЖЕНИЕ НАСОСА.

Насос должен быть расположен как можно ближе к бассейну. В месте, которое обеспечивает легкий доступ для периодического обслуживания. Необходимо также позаботиться о том, чтобы он находился в хорошо проветриваемом и сухом месте, защищенном от затопления.

УСТАНОВКА НАСОСА.

При проектировании и производстве наших насосов используются новейшие технологии, поэтому несколько простых мер предосторожности при монтаже обеспечат долгие годы бесперебойной работы.

1. Диаметр всасывающего трубопровода насоса должен быть не менее 1 1/2" (32 мм).
2. Всасывающий трубопровод должен иметь как можно меньше изгибов. На всасывающем трубопроводе не должно быть воздушных карманов.
3. Используйте для подключения адаптеры, поставляемые вместе с насосом.
4. Закрепите насос в нужном положении (предотвратите возможное перемещение).
5. Электрический кабель насоса должен быть подключен с учетом надлежащего напряжения и направления вращения в соответствии с инструкциями по подключению.
6. Все электромонтажные работы должны выполняться квалифицированными электриками в соответствии с местными нормами и правилами.
7. Насос должен быть заземлен.
8. Вес трубопровода должен поддерживаться независимо, а не давить на насос.
9. Специалист по установке должен отметить максимальный общий напор насоса, указанный на этикетке.

ТЕХНИЧЕСКОЕ ОБСЛУЖИВАНИЕ НАСОСА.

Сетчатую корзину в префильтре насоса следует регулярно проверять и чистить.

Для этого:

1. Снимите крышку и выньте корзину.
2. Удалите мусор и, при необходимости, промойте чистой водой из шланга.
3. Осмотрите прокладку крышки, при необходимости смажьте ее силиконовой смазкой. Если она повреждена – замените ее.
4. Установите корзину префильтра на место.
5. Заполните префильтр водой.
6. Правильно установите уплотнительное кольцо.
7. Установите крышку на место (затягивайте только вручную).
8. Включите насос.

В климате, где насос может подвергаться воздействию мороза, необходимо позаботиться о том, чтобы он был защищен от повреждений. Если насос не используется в зимний период, рекомендуется полностью слить с него воду и хранить в сухом месте. Не теряйте сливную пробку. Храните ее в надежном месте, когда она не используется. В качестве места для хранения можно использовать корзину префильтра насоса. После зимнего периода, при повторном подключении насоса, убедитесь что все уплотнительные кольца находятся в рабочем состоянии, при необходимости смажьте их, а если не уверены в их состоянии – замените. Перед повторным включением (после зимы) убедитесь, что вал двигателя свободно вращается.

⚠ ВНИМАНИЕ

1. При подключении электрических кабелей к двигателю насоса, будьте внимательны и правильно расположите их внутри соединительной коробки. Убедитесь, что при закрытии коробки внутри не осталось кусочков кабеля. Убедитесь, что провод заземления подключен правильно. При подключении двигателя, следуйте электрической схеме, прилагаемой к насосу.
 2. Будьте особенно осторожны, чтобы вода не попала в двигатель или электрические части, находящиеся под напряжением.
 3. В случае, если планируемое использование не соответствует указанным, могут потребоваться изменения и дополнительные технические правила.
 4. Перед запуском насоса проверьте калибровку устройство электрической защиты двигателя, а также правильность расположения и крепления защиты от электрических и механических контактов.
- Перед любыми манипуляциями с Насосом рекомендуется выполнить действия, перечисленные ниже,
1. Отключите напряжение на насосе.
 2. Заблокируйте пусковые устройства.
 3. Убедитесь в отсутствии напряжения в электрических цепях, включая вспомогательные устройства и цепи.
 4. Подождите, пока двигатель полностью остановится.
- Приведенный выше список следует считать ориентировочным и необязательным в целях безопасности; в отдельных нормативных актах могут существовать конкретные правила безопасности

6. Инструкции по сборке (некоторые детали могут быть предварительно собраны).



СЛЕДУЙТЕ ПРИВЕДЕННЫМ НИЖЕ ИНСТРУКЦИЯМ И СООТВЕТСТВУЮЩИМ СХЕМАМ СБОРКИ.

Шаг 1. Установите сетчатую корзину в корпус префильтра. Убедитесь, что отверстие корзины совпадает с входом насоса. Закрутите крышку префильтра.



Шаг 2. Закрепите насос на площадке фильтра с помощью крепежных винтов. Сторона насоса с идентификационной табличкой должна быть обращена к пазу площадки.



Шаг 3. Установка сливного клапана

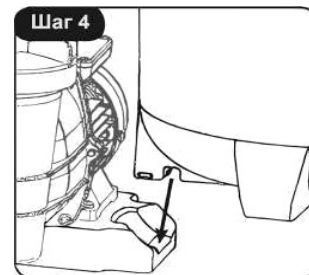
А. Установите прокладку на резьбовой корпус сливного клапана. Вставьте клапан в отверстие в нижней части бака (изнутри, резьбой наружу)

Б. Установите прокладку на внешнюю сторону сливного клапана, прижав ее к баку и закрутите контргайку

В. Убедитесь, что все компоненты затянуты, затем накрутите сливную крышку на клапан.

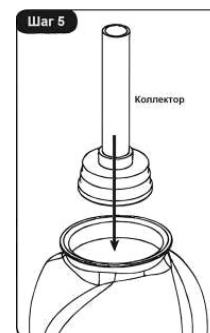


Шаг 4. Вставьте бак фильтра в паз на площадке с насосом.



ПРИМЕЧАНИЕ: перед заполнением бака песком система фильтрации должна быть установлена на своё постоянное место. Иначе дальнейшее перемещение оборудования будет затруднено.

Шаг 5. Установите коллектор в бак фильтра.



Шаг 6. Засыпьте песок в бак фильтра.

А. Заполните бак на 1/3 водой.

Б. Установите шаблон для засыпки песка на трубу коллектора. Это гарантирует, что песок не попадет в коллектор при заполнении бака.

В. Аккуратно засыпьте необходимое количество кварцевого песка в бак фильтра.

Г. После засыпки песка снимите шаблон. Сохраните его для дальнейшего использования



Модель фильтра	Количество требуемого песка, (кг)
72005	11,5
72023	20,4
72025	30,6
72271	19
72274	27



ВНИМАНИЕ

ПЕРЕПОЛНЕНИЕ МОЖЕТ ПРИВЕСТИ К НЕОБРАТИМОМУ ПОВРЕЖДЕНИЮ ВАШЕЙ СИСТЕМЫ ФИЛЬТРАЦИИ. НЕ ПРЕВЫШАЙТЕ РЕКОМЕНДУЕМУЮ НОРМУ.



ВНИМАНИЕ

ИЗБЕГАЙТЕ ВДЫХАНИЯ ПЫЛИ. ВО ВРЕМЯ НАПОЛНЕНИЯ БАКА ПЕСКОМ ИСПОЛЬЗУЙТЕ МАСКУ ДЛЯ ЗАЩИТЫ ОРГАНОВ ДЫХАНИЯ И ГЛАЗ.

Шаг 7. Установите на бак 4-х позиционный клапан.

А. Оденьте уплотнительное кольцо на низ 4-х позиционного клапана.

Б. Установите клапан на бак. Стяните Хомутом фланцы бака и 4-х позиционного клапана. Затяните его настолько, чтобы клапан можно было повернуть на баке для окончательного позиционирования. Выровняйте клапан так, чтобы вход с надписью PUMP на клапане был обращен к верхнему выходу насоса.



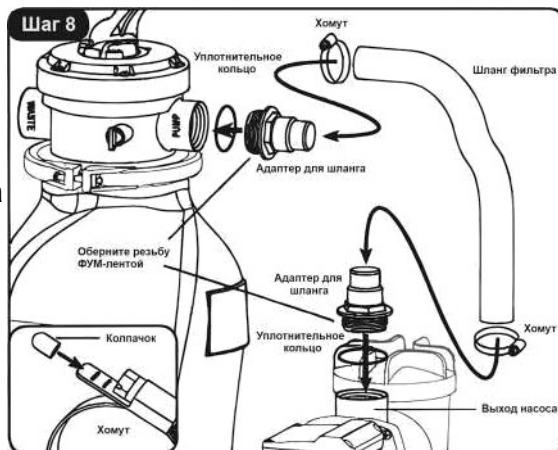
ВАЖНО! УБЕДИТЕСЬ, ЧТО ЦЕНТРАЛЬНАЯ ТРУБА КОЛЛЕКТОРА ВСТАВЛЕНА В 4-Х ПОЗИЦИОННЫЙ КЛАПАН.

Шаг 8. Соединение насоса с клапаном

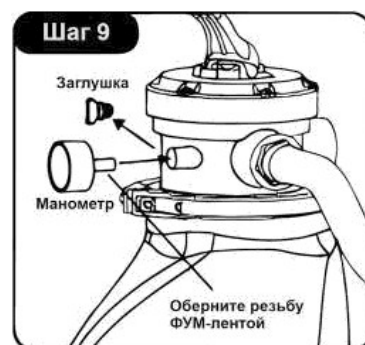
А. Вкрутите адаптеры для шланга в верхний выход насоса и во вход клапана с надписью PUMP.

Б. Наденьте хомуты на концы шлангов.

В. Затяните (руками при помощи отвертки) Хомут бака, так, чтобы между двумя его половинками остался зазор менее 3–6 мм.



Шаг 9. Выкрутите заглушку и установите на её место манометр. Не закручивайте его слишком сильно. Сохраните заглушку для дальнейшего использования.



Шаг 10. Установите заглушку на выход клапана с надписью WASTE. Удаляйте её при обратной промывке фильтра.



Подключение системы фильтрации.



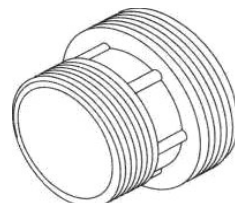
ПРЕЖДЕ ЧЕМ ВЫ НАЧНЕТЕ ПОДСОЕДИНЯТЬ ШЛАНГИ ОТ БАССЕЙНА К ФИЛЬТРУ, УБЕДИТЕСЬ, ЧТО ВОДА ИЗ БАССЕЙНА НЕ БУДЕТ ТЕЧЬ ЧЕРЕЗ НИХ. НЕКОТОРЫЕ БАССЕЙНЫ ИМЕЮТ ЗАПОРНЫЕ КРАНЫ НА ЗАБОРНОМ И ВОЗВРАТНОМ ОТВЕРСТИЯХ, ДРУГИЕ — НЕТ. ЕСЛИ У ВАС НЕТ ЗАПОРНЫХ КРАНОВ, ЗАКРОЙТЕ ОТВЕРСТИЯ СЪЕМНЫМИ ЗАГЛУШКАМИ, ЧТОБЫ ИСКЛЮЧИТЬ ПОПОДАНИЕ ВОДЫ В ШЛАНГИ.

ПРИМЕЧАНИЕ:

для подключения шланга диаметром 1 1/4" или 1 1/2" (32 мм или 38 мм) используйте стандартные адаптеры.



для подключения шланга с гайками диаметром 2 1/4" (57 мм) используйте резьбовые адаптеры.



! В ЭТИХ ИНСТРУКЦИЯХ ПРЕДПОЛАГАЕТСЯ, ЧТО БАССЕЙН УЖЕ СОБРАН И ШЛАНГИ ПРИКРЕПЛЕНЫ К ОТВЕРСТИЯМ ДЛЯ ЗАБОРА И ВОЗВРАТА ВОДЫ В БАССЕЙНЕ.

1. Вкрутите необходимые адаптеры для шланга в переднюю часть префильтра насоса и в выход клапана с надписью POOL. Убедитесь, что уплотнительные кольца находятся на адаптерах.
2. Присоедините шланг из бассейна к адаптеру на корпусе префильтра. Если вы не уверены в правильности подключения шлангов, обратитесь к руководству по эксплуатации вашего бассейна. Закрепите шланг хомутом или накрутите его на адаптер (в зависимости от вида шланга).
3. Подсоедините возвратный шланг в бассейн к адаптеру на выходе 4-х позиционного клапана с надписью POOL. Закрепите шланг хомутом или накрутите его на адаптер (в зависимости от вида шланга).

ПРИМЕЧАНИЕ: УБЕДИТЕСЬ, ЧТО ВОЗВРАТНЫЙ ШЛАНГ НЕ ПОДСОЕДИНЕН К ВЫХОДУ КЛАПАНА С НАДПИСЬЮ WASTE.

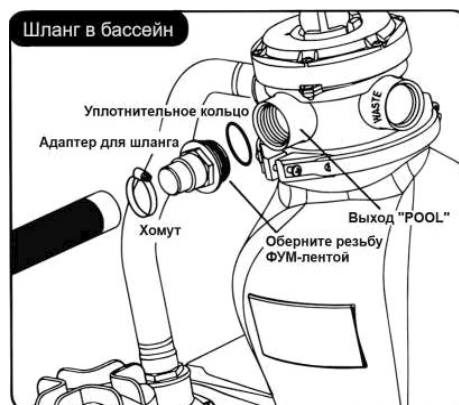
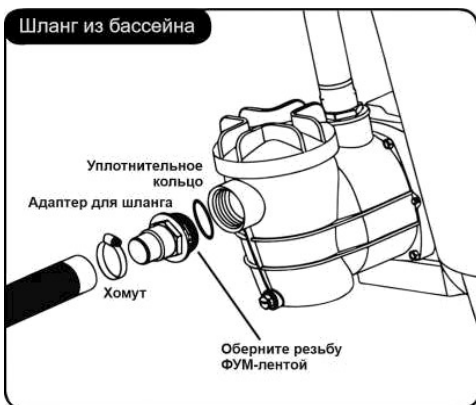
4. Установка фильтра завершена.

ДЛЯ ШЛАНГОВ С ГАЙКАМИ ДИАМЕТРОМ (57 ММ) ИСПОЛЬЗУЙТЕ РЕЗЬБОВЫЕ АДАПТЕРЫ.

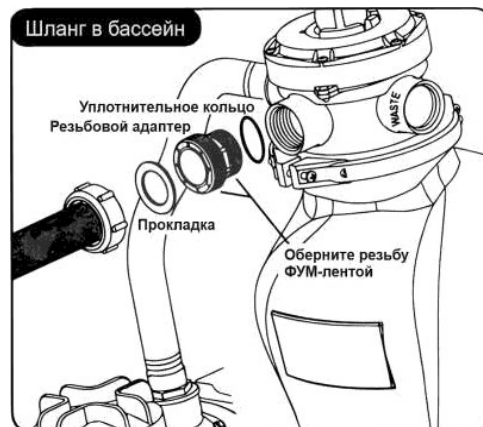
! ВАЖНО: УБЕДИТЕСЬ, ЧТО ВСЕ СОЕДИНЕНИЯ ШЛАНГОВ ГЕРМЕТИЧНЫ, А САМИ ШЛАНГИ НЕ ПЕРЕКРУЧЕНЫ И НЕ СОГНУТЫ ПОД УГЛОМ. ЕСЛИ ШЛАНГИ ПРОТЕКАЮТ, УБЕДИТЕСЬ, ЧТО ВСЕ ДЕТАЛИ С УПЛОТНИТЕЛЬНЫМИ КОЛЬЦАМИ НАДЕЖНО ЗАКРЕПЛЕНЫ И ПЛОТНО ЗАКРУЧЕНЫ. НЕ ЗАТЯГИВАЙТЕ ХОМУТЫ ДЛЯ ШЛАНГОВ СЛИШИОМ СИЛЬНО.

! ВНИМАНИЕ НЕ ВКЛЮЧАЙТЕ НАСОС В ЭТОТ МОМЕНТ.

ПОДКЛЮЧЕНИЕ ШЛАНГАМИ ДИАМЕТРОМ (32 ММ ИЛИ 38 ММ)



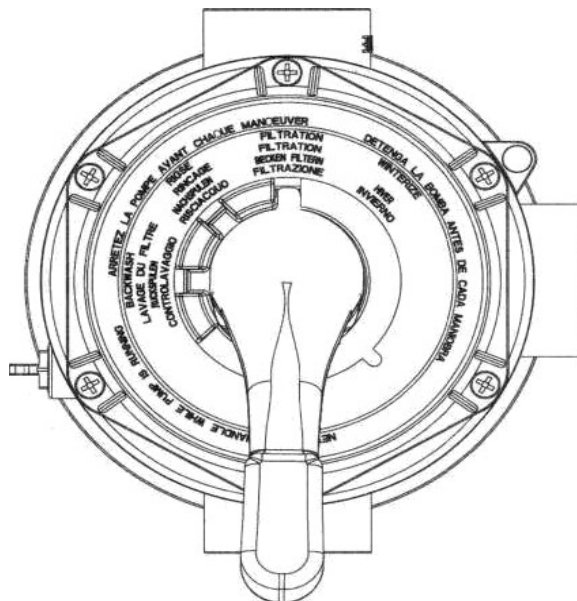
ПОДКЛЮЧЕНИЕ ШЛАНГАМИ С ГАЙКАМИ ДИАМЕТРОМ (57 ММ)



ПРИМЕЧАНИЯ:

1. УБЕДИТЕСЬ, ЧТО ФИЛЬТР РАБОТАЕТ ПОД РАБОЧИМ ДАВЛЕНИЕМ И ИСПОЛЬЗУЙТЕ КЛАПАН, РЕГУЛИРУЮЩИЙ ДАВЛЕНИЯ, ЕСЛИ В СИСТЕМЕ ИСПОЛЬЗУЕТСЯ ПОДКАЧИВАЮЩИЙ НАСОС.
2. ЕСЛИ ПОЛОЖЕНИЕ НАСОСА ВЫШЕ УРОВНЯ ВОДЫ, НЕОБХОДИМО УСТАНОВИТЬ ОБРАТНЫЙ КЛАПАН.
3. ЕСЛИ ПОЛОЖЕНИЕ НАСОСА НИЖЕ УРОВНЯ ВОДЫ, НЕОБХОДИМО УСТАНОВИТЬ ЗАПОРНЫЕ КРАНЫ.
4. СТАРАЙТЕСЬ НЕ ПЕРЕГИБАТЬ СОЕДИНИТЕЛЬНЫЕ ПЕРЕХОДНИКИ И ШЛАНГИ. УМЕНЬШИВ РАСХОД ВОДЫ, МОЖНО ДОСТИЧЬ МАКСИМАЛЬНОЙ ЭФФЕКТИВНОСТИ.
5. УБЕДИТЕСЬ, ЧТО ПРИ МОНТАЖЕ ТРУБОПРОВОДА НА ФИТИНГИ НЕ НАНОСИТСЯ ЧРЕЗМЕРНОЕ КОЛИЧЕСТВО РАСТВОРИТЕЛЯ. ТАК КАК ОН МОЖЕТ ПОПАСТЬ В УПЛОТНИТЕЛЬНЫЕ КОЛЬЦА И СОЗДАТЬ ПРОБЛЕМЫ С ГЕРМЕТИЗАЦИЕЙ.
6. НЕ ПЕРЕТЯГИВАЙТЕ ФИТИНГИ И АДАПТЕРЫ.

Работа 4-х позиционного клапана.



ФИЛЬТРАЦИЯ (FILTRATION) - Режим для осуществления фильтрации воды в бассейне. Кроме того, этот режим используется для регулярной уборки.

ПРОМЫВКА (BACKWASH) - Режим для очистки фильтра. Когда давление в фильтре на 8–10 P5 (0.55-1.69 бар) превысит начальное давление: Выключите насос, установите клапан в режим BACKWASH. Включите насос и дождитесь, когда сбрасываемая фильтром вода станет чистой. Примерно 1-2 минуты в зависимости от степени загрязнения.

УПЛОТНЕНИЕ (RINSE) - Режим для уплотнения пaska. После промывки, выключите насос, установите клапан в режим RINSE. Включите насос и оставьте работать примерно на 30-60 сек. Это гарантирует вымывание из фильтра остатков грязной воды и уплотнение пaska после промывки. Выключите насос, установите клапан в режим FILTRATION и включите насос для выполнения фильтрации.

ЗИМА (WINTER) - режим клапана для консервации фильтра.



ВАЖНО: ВСЕГДА ВЫКЛЮЧАЙТЕ НАСОС ПРИ ИЗМЕНЕНИИ ПОЛОЖЕНИЯ КЛАПАНА.

7. Первоначальный запуск фильтра.

1. Убедитесь, что в баке имеется необходимое количество пaska, а все соединения выполнены надежно закреплены.
2. Поверните рукоятку позиционного клапана в положение BACKWASH обратная промывка. ПРИМЕЧАНИЕ: во избежание повреждения уплотнения позиционного клапана всегда нажимайте на рукоятку перед поворотом.
3. Включите насос и откройте запорный кран, чтобы бак фильтра наполнился водой.
ВНИМАНИЕ: при запуске насоса все запорные краны должны быть открыты. Несоблюдение этого требования может привести к серьезным травмам персонала и/или повреждению имущества.
4. Как только поток воды из сливного трубопровода стабилизируется, запустите насос примерно на 1 минуту. Первоначальная обратная промывка фильтра необходима для удаления загрязнений и мелких частиц пaska из песчаной среды.

5. Выключите насос, установите позиционный клапан в положение RINSE. Включите насос примерно на 10–15 секунд до тех пор, пока вода не станет прозрачной.
6. Выключите насос, установите позиционный клапан в положение FILTRATION и включите насос. Теперь ваш фильтр работает в обычном режиме фильтрации.
7. Отрегулируйте запорные краны бассейна, чтобы обеспечить необходимый расход. Проверьте трубопровод и фильтр на наличие утечек воды и при необходимости затяните соединения. ПРИМЕЧАНИЕ: при первоначальной очистке воды в бассейне может потребоваться частая обратная промывка из-за необычно высокого содержания грязи в воде.
8. Запишите показания манометра при первом запуске (начальное давление). В процессе фильтрации воды в бассейне, в фильтре накапливается грязь и мусор, что приводит к уменьшению потока воды и к повышению давления. Когда давление в фильтре на 8-10 PSI (0.55-0.69 бар) превысит записанное вами начальное, необходимо, провести обратную промывку для очистки фильтра (см. раздел ПРОМЫВКА).

ПРИМЕЧАНИЕ: ЕСЛИ ФИЛЬТР ПОДКЛЮЧЕН К ВОДОПРОВОДУ, НЕТ НЕОБХОДИМОСТИ ЗАПИСЫВАТЬ НАЧАЛЬНОЕ ДАВЛЕНИЕ, ТАК КАК ДАВЛЕНИЕ В СЕТИ ИМЕЕТ ТЕНДЕНЦИЮ К КОЛЕБАНИЯМ.



ВАЖНО: ДАВЛЕНИЕ В ФИЛЬТРЕ НАПРЯМУЮ ЗАВИСИТ ОТ ХАРАКТЕРИСТИК НАСОСА И ОБЩЕЙ СИСТЕМЫ ТРУБОПРОВОДА.

ЧТОБЫ ПРЕДОТВРАТИТЬ ПОВРЕЖДЕНИЕ СИСТЕМЫ ФИЛЬТРАЦИИ И ОБЕСПЕЧИТЬ ЕЁ ПРАВИЛЬНУЮ РАБОТУ, РЕГУЛЯРНО ЧИСТИТЕ СЕТЧАТЫЕ КОРЗИНЫ ПРЕФИЛЬТРА НАСОСА И СКИММЕРА.

ДЛЯ ПРАВИЛЬНОГО ПОДБОРА СИСТЕМЫ ФИЛЬТРАЦИИ МЫ РЕКОМЕНДУЕМ:



1. ПОДБИРАТЬ СИСТЕМУ ФИЛЬТРАЦИИ СПОСОБНУЮ ЗА 4 ЧАСА ПРОКАЧАТЬ ЧЕРЕЗ СЕБЯ ВЕСЬ ОБЪЁМ ВОДЫ БАССЕЙНА;

2. УСТАНАВЛИВАТЬ РАБОЧИЙ РЕЖИМ СИСТЕМЫ ФИЛЬТРАЦИИ 4 ЧАСА РАБОТЫ — 4 ЧАСА ОСТАНОВКИ ЛИБО 4 ЧАСА РАБОТЫ — 2 ЧАСА ОСТАНОВКИ;

3. УЧИТЫВАТЬ, ЧТО ПО МЕРЕ ЗАГРЯЗНЕНИЯ ФИЛЬТРА, ПРОИЗВОДИТЕЛЬНОСТЬ НАСОСА Понижается на 10 — 30%;

8. Технические характеристики песчаного фильтра

Артикул	72005	72023	72025	72271	72274
МОДЕЛЬ ФИЛЬТРА	Poolline DT73025	Poolline DT73031	Poolline DT73038	Poolline UT73033	Poolline UT73036
МОДЕЛЬ НАСОСА	Poolline PF72512	Poolline PF72515	Poolline PF72521	Poolline PF72513	Poolline PF72515
Диаметр фильтра, мм	250	320	380	300	350
Производительность фильтра, м ³ /час	7	9,5	10,5	7	9
Производительность насоса, м ³ /час	7,5	10	11,5	7,5	10
Максимальное рабочее давление, бар	2,5	2,5	2,5	2,5	2,5
Площадь фильтрации	0,05	0,08	0,11	0,07	0,09
Объем песка, кг	11,5	20,4	30,6	19	27

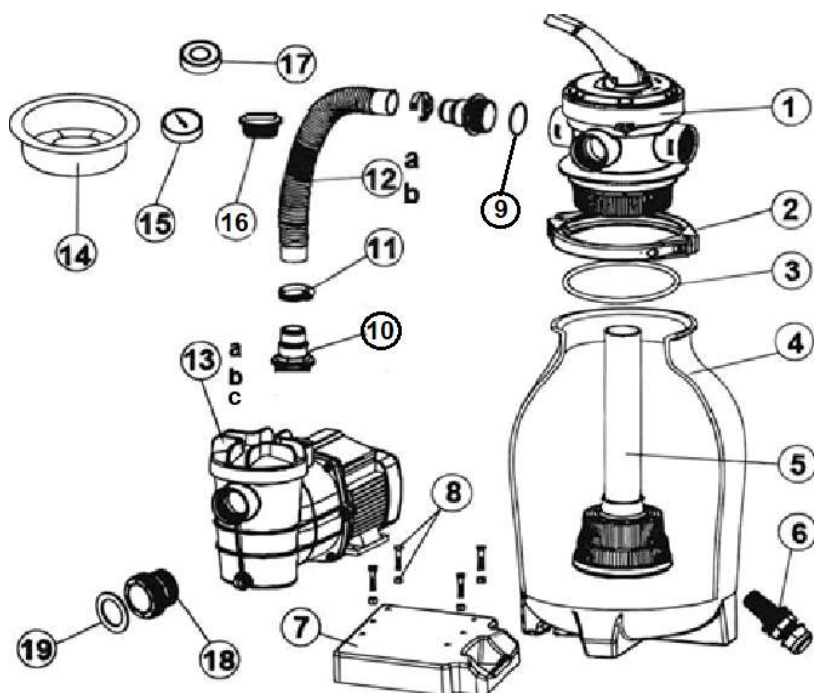
9. Технические характеристики насоса

МОДЕЛЬ НАСОСА	Poolline PF72513	Poolline PF72515	Poolline PF72521
Потребляемая мощность, Вт	250	400	500
Высота подъема (H.MAX), м	6,5	9	11
Производительность (Q.MAX), л/мин	125	166	191
Напряжение, В	220-240	220-240	220-240
Частота, Гц	50	50	50
Класс защиты	IPX5	IPX5	IPX5

10. Устранение неполадок.

Неисправность	Причина	Устранение
Давление слишком низкое	Загрязнена корзина префильтра	Очистите корзину префильтра
Воздух в насосе	Плохая герметизация на всасывающей линии	Затяните хомуты для шлангов и соединительные фитинги
Вода уходит в сливную трубу	Грязь на прокладке 4-х позиционного клапана	Снимите 4-х позиционный клапан с бака и очистите прокладку
Утечка фильтра	Повреждена прокладка	Замените прокладку
	Не затянут хомут	Затяните хомуты
Слабый поток воды	Загрязнился фильтр	Промойте фильтр
	Мусор в скиммере или в префильтре насоса	Очистите скиммер и префильтр насоса
	Воздух в системе	Убедитесь, что уровень воды в точке всасывания достаточный. Убедитесь, что в скиммере и префильтре насоса нет мусора. Затяните все фитинги соединения на стороне всасывания насоса, снимите и замените прокладки. если это необходимо.
	Закрыты краны или мусор в трубопроводе	Откройте все краны в системе, очистите скиммер и префильтр насоса, проверьте крыльчатку насоса на предмет засора.
Насос не запускается	Не подключен к сети	Проверьте розетку и кабель питания
	Сработало УЗО или автоматический выключатель	Включите выключатель. Если он сработает повторно, значит насос или элементы управления неисправны
	Неисправен двигатель	Замените двигатель
Насос не заполняется водой	Воздух в системе	Убедитесь, что уровень воды в точке всасывания достаточный. Убедитесь, что в скиммере и префильтре насоса нет мусора. Затяните все фитинги и соединения на стороне всасывания насоса, снимите и замените прокладки. если это необходимо.
	В насосе нет воды	Убедитесь, что бак фильтра заполнен водой
	Закрыты краны или мусор в трубопроводе	Откройте все краны в системе, очистите скиммер и префильтр насоса, проверьте крыльчатку насоса на предмет засора
Песок в бассейне	После замены песка, осталась более мелкая фракция	Повторяйте обратную промывку фильтра до тех пор, пока вода не станет прозрачной
	Песок в 4-х позиционном клапане (после обратной промывки фильтра)	Промойте фильтр в течение 30 секунд
	Поврежден коллектор фильтра	Замените коллектор фильтра

Неисправность	Причина	Устранение
Воздух в системе	Низкий уровень воды или недавнее сервисное обслуживание	Во время работы насоса. выкрутите немного манометр или заглушку манометра и стравите воздух. Затем закрутите обратно манометр или заглушку
Двигатель отключается из—за перегрузки	Двигатель подключен неправильно	Обратитесь к электрику для проверки электросети
	Низкое входящие Напряжение	Напряжение на двигателе должно быть не более чем на 6% выше или ниже напряжения, указанного на табличке насоса. Проверьте электрическое напряжение; убедитесь, что насос не подключен к удлинителю. Сообщите властям если уровень напряжения низкий
	Перегрузка из—за заедания в насосе или неправильного размера	Свяжитесь с поставщиков
Шум при работе насоса	Плохой подшипник	Замените подшипник
	Воздух в системе	Убедитесь, что уровень воды в точке всасывания достаточный. Убедитесь, что в скиммере и префильтре насоса нет мусора. Затяните все фитинги и соединения на стороне всасывания насоса, снимите и замените прокладки, если эта необходима
	Мусор в трубопроводе	Устраните засор
	Повреждение крыльчатки	Свяжитесь с поставщиком
	Кавитация	Улучшите всасывание, уменьшите высоту всасывания, уменьшите количество фитингов. увеличьте размер трубы, увеличьте давление нагнетания и уменьшите расход за счет дросселирования выпускного крана
Двигатель греется	Неправильное или низкое напряжение	Электропитание должно быть отрегулировано электриком. Если двигатель немного нагревается - это нормально. Защита от тепловой перегрузки отключит насос при чрезмерно высокой температуре
	Установлен под прямыми солнечными лучами	Защитите от прямых солнечных лучей
	Плохая вентиляция	Не накрывайте двигатель



№	Артикул	Описание	Кол-во
1	647302071001	4-х позиционный клапан	1
2	647303076	Хомут бочки фильтра	1
3	65431041080	Уплотнительное кольцо	1
4	47303601911	Бах фильтра	1
5	647302074	Коллектор бочки фильтра	1
6	64730307S	Сливная пробка бочки фильтра	1
7	47302502080	Подставка песочного фильтра	1
8	5862062000	Винт ST5.5 X 25 и шайба ф 18 x ф 6.5 x 1.5	4
9	65431021080	Уплотнительное кольцо	5
10	647303014	Адаптер на шланг	5
11	97208	Хомут	2
12a	6574901Y011	Шланг 1 1/4" (32 мм) "35 см	1
12b	5749014011	Шланг 1 1/4" (32 мм) "45 см	1
13a	72513	Насос 0.25 кВт (230В—50Гц)	1
13b	72515	Насос 0.4 кВт (230В-50Гц)	1
13c	72521	Насос 0,5 кВт (230В-50Гц)	1
14	47303016080	Шаблон	1
15	97202	Манометр	1
16	91215001	Заглушка для фильтра 1 1/2"	1
17	5757001001	ФУМ-лента	1
18	49111901080	Резьбовой адаптер	опция
19	543Z0440B0	Прокладка	опция